



Colegio Secundario N° 5051 Ntra. Sra. de La Merced

Espacio Curricular: Geografía

Curso: 4° División: todas Turno: Tarde

Fecha de presentación: hasta el 10/02/2021

Apellido y Nombre del Alumno/a:

<b>DOCENTES</b>		
<b>Apellido y Nombre</b>	<b>Curso-División</b>	<b>Correo</b>
<b>Zerpa, María Carolina</b>	<b>4° 2° y 4°3°</b>	<a href="mailto:kro_08@hotmail.com.ar">kro_08@hotmail.com.ar</a>
<b>Pastrana F. Paula</b>	<b>4°1°</b>	<a href="mailto:paopastfabian@gmail.com">paopastfabian@gmail.com</a>

## **TRABAJO PRÁCTICO -INTEGRADOR**

### **CAPACIDADES COGNITIVAS:**

- ❖ Lectura de textos verbales (narrativos, argumentativos, descriptivos), no verbales (mapas, imágenes, fotografías), y/o fuentes secundarias (textos escolares, enciclopedias, datos estadísticos, censos, etc.)
- ❖ Construcción de pensamiento Crítico y reflexivo (argumentar, asumir y fundamentar posicionamientos personales) ante textos verbales y no verbales.
- ❖ Construcción de explicaciones que integren las distintas dimensiones de la realidad.
- ❖ Comprensión y producción personal de actividades.
- ❖ Compromiso y responsabilidad

### **CRITERIOS DE EVALUACION**

Presentación vía correo electrónico del Trabajo Practico hasta el día 10 de febrero de 2021

Interpretación precisa de las consignas y elaboración de argumentaciones personales.

Manejo de métodos de investigación apropiados a cada temática, según corresponda.

Empleo del material bibliográfico trabajado en ciclo lectivo 2020 (remitirse a los TP subidos a la plataforma del colegio en caso de ser necesario).

Los mapas deben tener escrito el APELLIDO Y NOMBRE DEL ALUMNO, CURSO, TITULO DEL MAPA Y REFERENCIAS



Las fotografías (TP) en forma vertical, con buena iluminación y ordenadas en lo posible escaneadas.

Envío de trabajos al correo electrónico del docente de manera ordenada, clara y respetando los siguientes datos: Trabajo denominado: APELLIDO\_Nombres\_División\_CB\_TP Integrador\_ (Ejemplo: ROJAS\_Fernando\_1°\_5ta\_CB\_tp\_Integrador).

## Actividad N° 1

1- Observa el siguiente esquema:

- a) Define cada elemento de los aspectos de la globalización (mercado mundial, difusión de costumbres, etc.) y cita un ejemplo en cada caso.



2- Lee el texto “El nuevo mapa del mundo”

- a) Explica a que se denomina “orden bipolar”
- b) Explica a qué se refiere con economía mundo de ámbito planetario “multipolar”
- c) Explica porque se habla de: “nuevo orden mundial poli céntrico”
- d) Busca información y diferencia claramente y de manera sintética: capitalismo y comunismo.
- e) Amplia la información sobre la triada de poder-



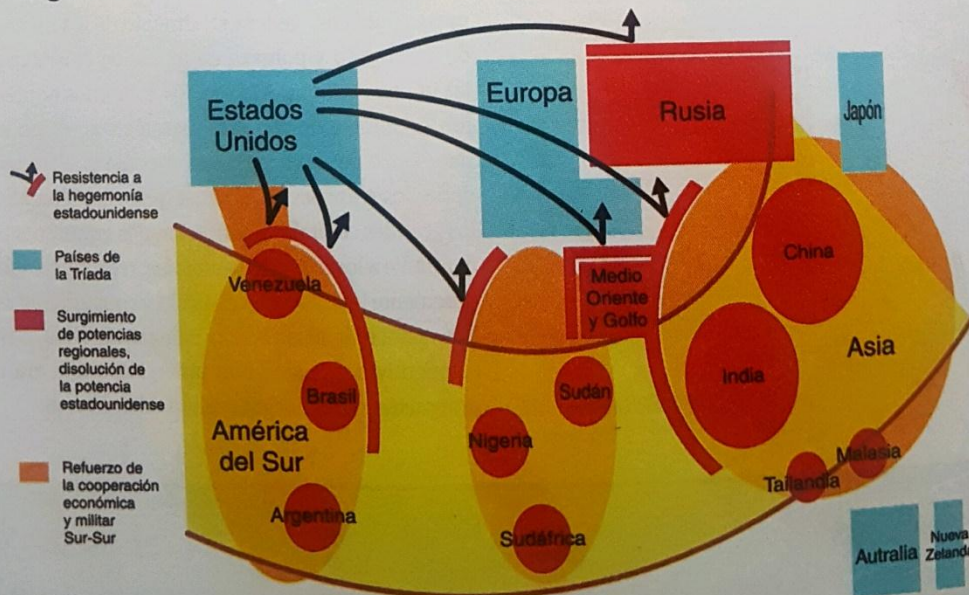
## El nuevo mapa del mundo

Hasta fines de la década de 1980, el mundo se organizaba en dos grandes bloques: el capitalista, liderado por Estados Unidos y respaldado por la OTAN, y el comunista, liderado por la Unión Soviética con los aliados del Pacto de Varsovia. A este orden "bipolar", con centros de poder en el hemisferio norte, se le sumaba el "Tercer Mundo", es decir, el enorme grupo de países pobres del hemisferio sur (africanos, latinoamericanos y del Sudeste Asiático) no alineados en ninguno de los bloques anteriores.

Tras la caída del muro de Berlín y con la disolución del bloque soviético, el capitalismo se difundió por todo el planeta, conformando una sola economía-mundo de ámbito planetario "multipolar", donde el centro continúa estando en el hemisferio norte, pero ahora repartido en tres vértices o "Triada del poder": Estados Unidos, Europa y Japón.

Sin embargo, en la primera década del siglo XXI, algunos países subdesarrollados atravesaron importantes transformaciones productivas y comerciales, que impactaron positivamente a nivel macroeconómico y de bienestar social, posicionando a estos Estados como nuevas potencias emergentes. Se trata de los gigantes asiáticos China, India y Federación Rusa, y de un país sudamericano con características similares: Brasil. Estas naciones de gran extensión territorial y demográfica desarrollaron una industria competitiva, y lograron insertarse como actores de gran dinamismo regional y mundial. Conforman en la actualidad un bloque denominado BRIC, por las letras iniciales de sus nombres, y contribuyen a dar lugar a un nuevo orden mundial "policéntrico" (con varios centros), con una mayor integración del hemisferio sur.

### Organización del sistema mundo globalizado: hegemonía disputada de la triada y emergencia de un mundo policéntrico (1991-2009)

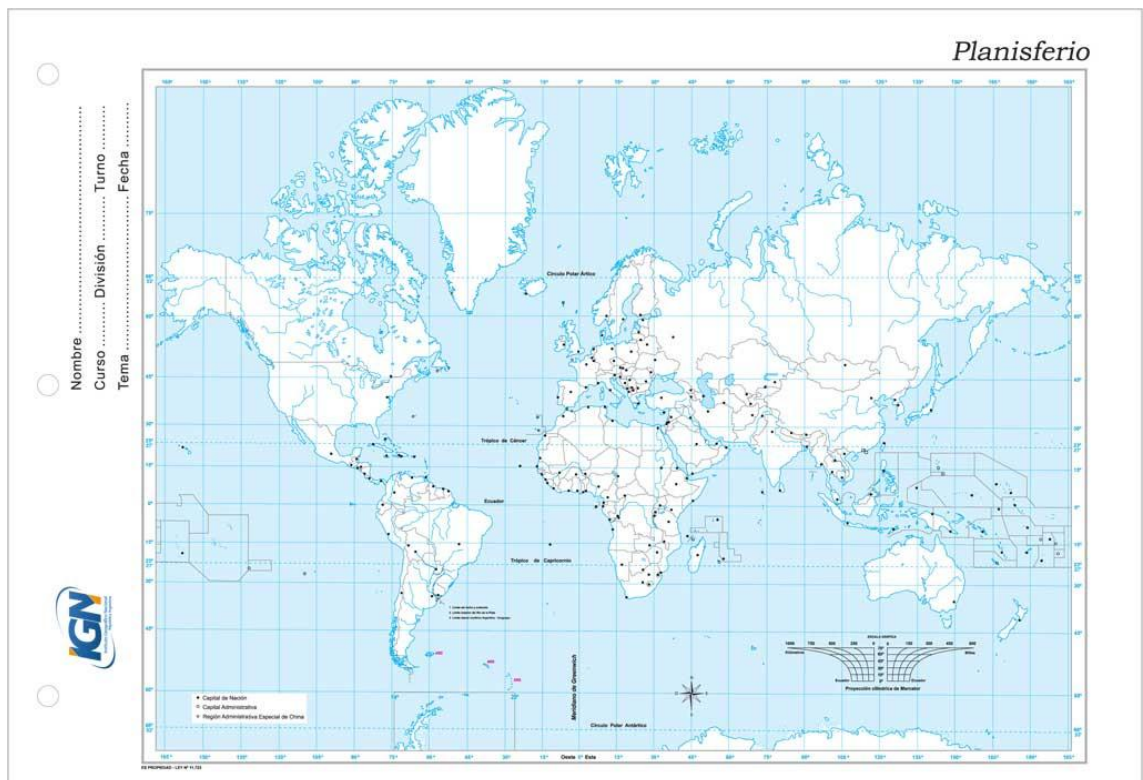




- 3- a) En el mapa planisferio diferencia el BRIC, los países de la triada, países del G7 y G 20 (foros), bloques regionales como la Unión Europea, Nafta, Asean y CEI (Comunidad de Estados Independientes). Emplea referencia y completa el mapa con tus datos.

<https://www.ign.gov.ar/AreaServicios/Descargas/MapasEscolares>

Puedes obtener mapas de este sitio-

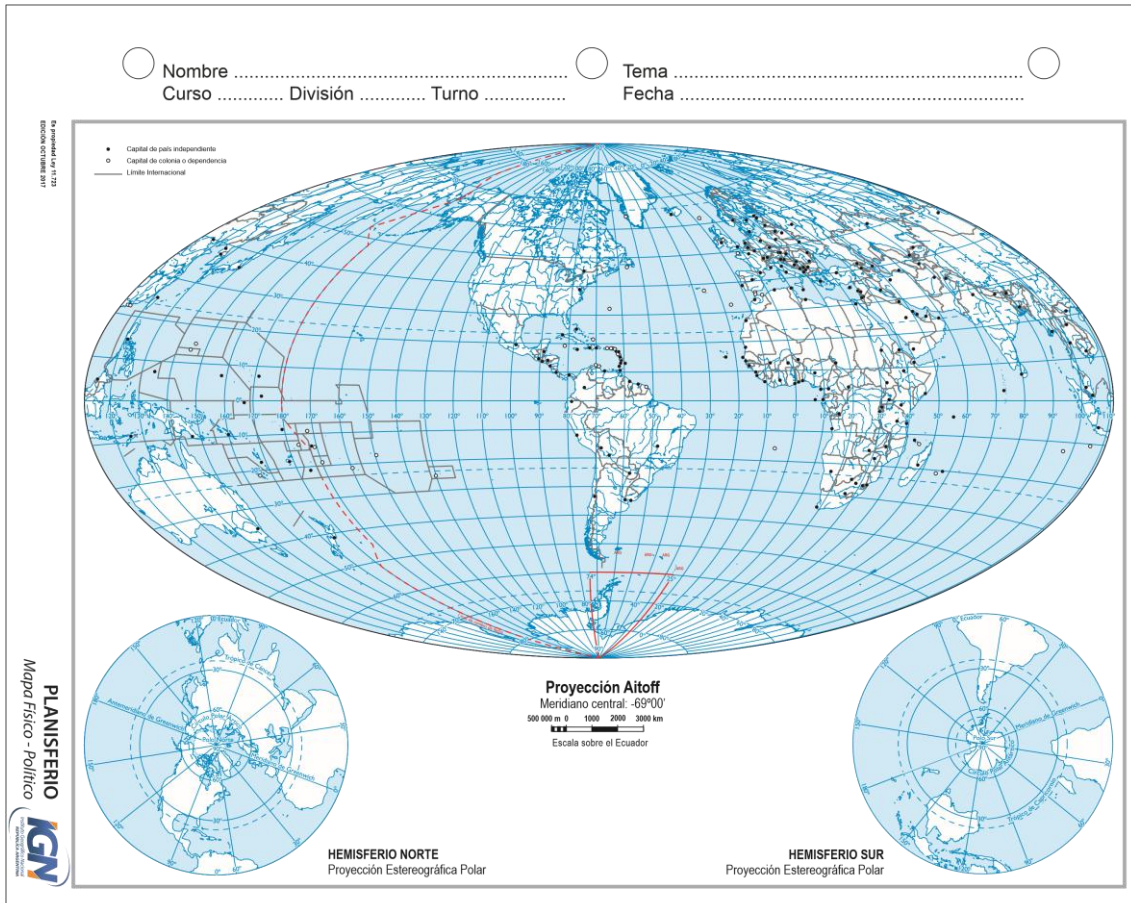


- b) Elije uno de los bloques nombrados en el punto anterior, excepto el Mercosur y realiza una ficha informativa que incluya lugar de creación; países miembro, asociados, observadores; principales objetivos; problemáticas y objetivos que deben enfrentar.
- c) ¿Qué son las Naciones Unidas? ¿Cuáles son sus organismos más importantes? La OMS emite comunicados y recomendaciones para los países de cómo enfrentar problemáticas de salud: ¿Cuáles impartió por COVID 2019?
- d) En el mapa de América Aitoff identifica el bloque del Mercosur, diferencia miembro pleno, miembro en proceso de adhesión, miembro suspendido, Estado asociado. Completa el mapa con líneas astronómicas, océanos principales y con tus datos.



<https://www.ign.gov.ar/AreaServicios/Descargas/MapasEscolares>

Puedes obtener mapas de este sitio-



4- a) Explica cuáles son las principales características de la teoría de la dependencia y la teoría de la evolución, incluye en esa explicación cuales son para cada teoría las causas del subdesarrollo.



	Niger	Argentina	Noruega
ANALFABETISMO	30%	2%	2%
MORTALIDAD INFANTIL	79%	15%	3%
ESPERANZA DE VIDA (AÑOS)	5	75	81
PBI PER CÁPITA (DÓLARES/HAB.)	899	14.541	95.062

La gran disparidad en la calidad de vida y el desigual nivel de desarrollo económico son muy pronunciados. Estos tres países son algunos ejemplos.

fuente: Unicef, 2008.

## Denominaciones de la desigualdad

Las desigualdades se manifiestan en el interior del territorio de los Estados y, también, entre los países que integran el mundo. Con frecuencia escuchamos hablar de "países pobres", "países ricos", "países desarrollados", "países en desarrollo", "países del norte", "países del sur"; se trata de diversas denominaciones que hacen referencia a las desigualdades.

La expresión **países industrializados** hace referencia a los países que han desarrollado la producción de manufacturas industriales y se convirtieron en centros de la economía mundial -por ello también se los denomina **países centrales**-. Es el caso de los Estados Unidos, el Japón y algunos países europeos. Los **países no industrializados**, como ciertos países de América latina, Asia y el África, son aquellos que, a lo largo de la historia, se especializaron en la producción de materias primas y alimentos, que luego eran vendidos a los centros industriales. Estos países, cuyas economías están relacionadas y dependen en gran medida de las de los países centrales, también se denominan **países periféricos**.

La expresión **países desarrollados** hace referencia a países en los que se desenvuelven ampliamente todos los sectores de su economía (producción de materias primas, manufacturas industriales, comercios y servicios). La contracara es el concepto de **países menos desarrollados** o **en vías de desarrollo**.

Con frecuencia también se utiliza la expresión **eje norte-sur**, que resume las enormes desigualdades sociales incluidas en el modelo económico capitalista. Se denomina **países del norte** al conjunto de países industrializados que se encuentran, en su mayoría, localizados en el hemisferio Norte. Como contraposición, se **denomina países del sur** a los menos industrializados y pobres, aunque no necesariamente todos se encuentran en el hemisferio Sur.



Para explicar las causas que motivan el subdesarrollo surgieron diversas teorías. Las más importantes son la “teoría de la modernización” y la “teoría de la dependencia”.

• Los economistas que han sostenido la **teoría de la modernización** o **evolucionista**, como Walt Whitman Rostow, entienden el subdesarrollo como la situación que atraviesan algunos países por estar en una fase del desarrollo anterior, que ya atravesaron los países “más avanzados”, es decir, desarrollados. Según esta teoría, todas las sociedades transitan un mismo camino hacia el desarrollo. Europa Occidental y los Estados Unidos se posicionan en la fase más evolucionada (países desarrollados); el resto del mundo, en un estadio de desarrollo menor. Desde este punto de vista, la teoría evolucionista niega la existencia de relaciones de dominación de unas sociedades sobre otras, y reduce los factores del desarrollo al funcionamiento interno de cada sociedad. Estas teorías se ven plasmadas en clasificaciones de países utilizadas por algunos organismos internacionales, como el Fondo Monetario Internacional.

• La **teoría de la dependencia**, creada entre otros por el economista argentino Raúl Prebisch (+INFO), concibe el subdesarrollo como funcional al desarrollo de los países centrales. En concreto, los países centrales, denominados “imperialistas”, explotan a los subdesarrollados, llamados “dependientes”. En este sentido, **desarrollo** y **subdesarrollo** son dos caras de una misma moneda. Históricamente, el temprano desarrollo industrial de algunos países occidentales fue posible gracias a la explotación de recursos provenientes de sus **colonias** y a la **esclavización** de las sociedades africanas y americanas.

La economía de los países del mundo subdesarrollado sería el resultado de una colonización basada en el desarrollo de los países colonizadores que, al invertir únicamente en sectores muy concretos de la producción, acentuaron la crisis en las áreas colonizadas. Posteriormente, se establecieron las condiciones para el establecimiento de un neocolonialismo, cuando los países descolonizados debieron aceptar determinadas premisas de política global para poder acceder a las ayudas económicas de los países más desarrollados.

Desde esta teoría se afirma que, en la actualidad, los países centrales no podrían tener niveles tan altos de calidad de vida ni poseer el control de las empresas multinacionales y de los mercados internacionales sin la explotación de los países periféricos.

Hoy, numerosos economistas coinciden en afirmar que ninguna de estas teorías explica por sí sola las causas del subdesarrollo. Ambos puntos de vista pueden ser complementarios y el subdesarrollo se entendería como una combinación de causas internas y externas de cada país.



Walt Whitman Rostow, economista estadounidense, fue uno de los que formuló una teoría evolucionista del desarrollo.



#### Un economista argentino

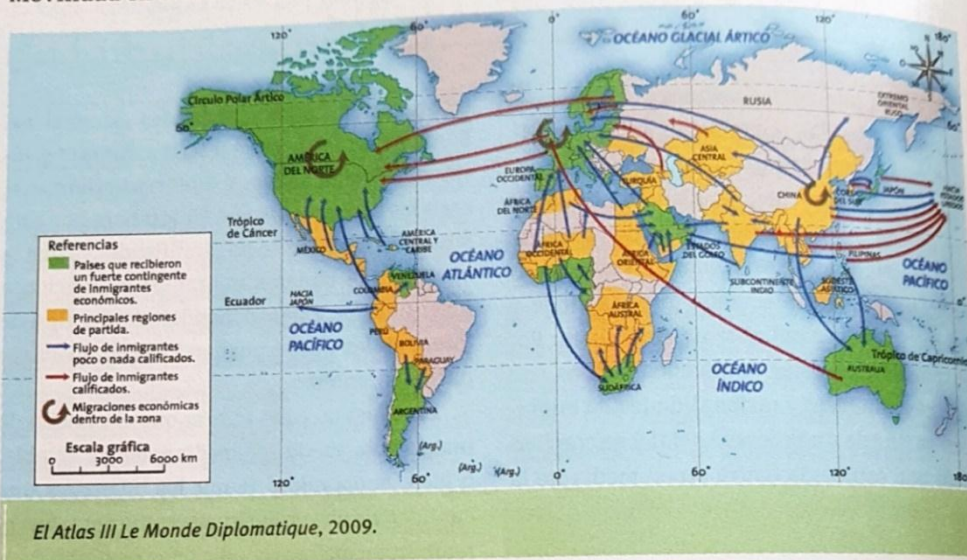
Raúl Prebisch (1901-1996) ha sido uno de los economistas argentinos con mayor renombre internacional. Nacido en Tucumán, era hijo de un inmigrante alemán y de una madre salteña. Estudió Economía en la Universidad de Buenos Aires. Fue funcionario del Banco Central argentino, secretario general de la CEPAL y de la Comisión de las Naciones Unidas sobre el Comercio y el Desarrollo (UNCTAD, por sus siglas en inglés). Fue el creador intelectual de la teoría de la dependencia. Para Prebisch, las empresas coloniales y el comercio internacional no fueron útiles para el desarrollo económico sino que, al dislocar las estructuras e instituciones socioeconómicas de las colonias, generaron una serie de problemas, como la dependencia de las exportaciones y un crecimiento desequilibrado que bloquearon las posibilidades de desarrollo. Los países

## 5- Lectura del texto: Movilidad en el mundo globalizado-

- A) Escribe un texto corto que explique y compare las características de la movilidad en el mundo global actual y las migraciones en el siglo XIX-
- B) ¿Por qué se afirma que las migraciones se han mundializado? ¿Cuáles son las consecuencias de dicha mundialización? Cita ejemplos puedes emplear imágenes y explicarlas.



### Movilidad en el mundo globalizado



### Desplazamientos territoriales en un mundo globalizado

El mapa de los grandes desplazamientos territoriales de la población se ha modificado notablemente a partir de mediados del siglo XX, cuando Europa aún constituía el principal foco expulsor hacia los países periféricos.

Los primeros cambios se iniciaron en la década de 1950, cuando algunos países europeos occidentales se transformaron en receptores de trabajadores provenientes de sus ex colonias y del sur europeo, como "trabajadores invitados", modelo luego suspendido hacia la década de 1970.

A este polo inmigratorio que constituyó Europa occidental, se le anexaron Estados Unidos, Australia y Canadá, una década después. El universo de inmigrantes también se amplió a otros orígenes, sumándose los provenientes de Asia, África y América Latina.

Luego de la crisis petrolera de 1973, el Golfo Pérsico se transformó en un nuevo polo receptor de inmigrantes, y se aplicaron fuertes políticas restrictivas en los países centrales, especialmente, en Europa. Al mismo tiempo, se agregaron como destinos Nueva Zelanda, Japón y los Tigres del Sudeste Asiático como nodos atractivos para trabajadores del mundo subdesarrollado.

El comienzo del siglo XXI evidencia que las migraciones se han mundializado, y el escenario muestra gente de "todo el mundo" que se dirige a "todo el mundo". Trabajadores calificados y no calificados, nuevos destinos, nuevos conflictos, barreras, trabas, multiculturalismo, discriminación, integración y xenofobia ilustran el novedoso mapa de la movilidad de las sociedades.

6- Observa la información del documento 1 y responde:

- a) ¿A qué sector de la economía (primaria, secundario, terciario, otros) se dedican las empresas extranjeras en la Argentina?





## Documento 1

documentos 

**Las inversiones extranjeras en la Argentina.**  
"En 2005, España fue el principal inversor en la Argentina. Con el 35,7% del total, seguido de los Estados Unidos (18,2%), Francia (9,9%) y el Reino Unido (8,3%), según datos de la oficina económica y comercial de España en Buenos Aires. La inversión española en la Argentina ascendió el año pasado a 1.871 millones de euros, de los que más del 60% corresponde a inversiones en telefonía móvil. Las inversiones españolas más importantes en el país sudamericano están en el petróleo y el gas (Repsol YPF), las telecomunicaciones (Telefónica), [los servicios bancarios] (BBVA y Santander) y los seguros (Mapfre), la energía (Endesa y Gas Natural) y las autopistas de peaje (grupo Albertis), entre otras".

 Fuente: Servicio informativo sobre el Mercado Común del Sur, Mercobrevés. En: [www.mercosur.net](http://www.mercosur.net).

- b) Observa el cuadro 2: ¿A qué sector de la economía (primaria, secundario, terciario, otros) se dedican las principales corporaciones de origen Argentino?
- c) De acuerdo al documento 1 y al cuadro 2: ¿Cuál es el sector de mayor producción en Argentina? ¿Y en los países extranjeros? Explica con tus palabras a que se deberá esta situación-



**Cuadro 2**

**Las principales corporaciones de origen argentino**

CORPORACIÓN	CONTROLADO POR	RUBRO/ESPECIALIDAD
Grupo Techint	Familia Rocca	Ingeniería y construcción
Arcor S.A.	Familia Pagani	Productos alimenticios
IMPSA	Familia Pescarmona	Maquinaria y equipo
Grupo Bagó	Familia Bagó	Farmacéutica
Molinos Río de la Plata S.A.	Familia Pérez Companc	Productos alimenticios
Grupo Los Grobo	Familia Grobocopatel	Producción agropecuaria
Cresud S.A.	Familia Elsztain	Producción agropecuaria
Roemmers S.A.	Familia Roemmers	Farmacéutica
TECNA	No familiar	Actividades especializadas de construcción
Iecsa S.A.	Familia Calcaterra	Ingeniería civil
S.A. San Miguel	Luis Otero Monsegur y familia Miguens	Productos alimenticios
BGH	Herederos de la familia Garfunkel	Productos de electrónica y computación
CLISA	Familia Roggio	Recolección y tratamiento de residuos
Petroquímica Río Tercero	No familiar	Productos químicos
Grupo Assa	No familiar	Servicios
Grupo Plastar	Familia Strauss	Productos de plástico y caucho
Sancor Coop. Unidas Ltda.	No familiar	Productos alimenticios
Havanna	No familiar	Servicios asociados a alimentos y bebidas
Bio Sidus S.A.	Familia Arguelles	Investigación y desarrollo científico

Fuente: Ranking de las 19 BMM argentinas relevadas en 2008, <http://newsmaker.com.ar>

**7- LAS SELVAS AMAZÓNICAS, DE YUNGAS Y PARANAENSE. TRES ECOSISTEMAS LA MISMA PROBLEMÁTICA.**



Las selvas son ecosistemas complejos que han llegado a su máximo de nivel de evolución. Funcionan como reguladores naturales que favorecen el equilibrio ecológico y ambiental de nuestro planeta, y pese a que solo ocupan el 14% de la superficie terrestre, son el reservorio natural de excelencia en cuanto a diversidad de seres vivos, albergando alrededor del 70% de las especies del mundo.

### **Estudio de Caso:** La Selva de Yungas en el noroeste Argentino.

El avance de la frontera agrícola y el desmonte sin control con el fin de realizar otras actividades económicas, es una constante amenaza para la existencia de las yungas y para las especies de animales y vegetales que allí habitan, estas acciones también ponen en serios riesgos a las poblaciones de esa región selvática. Los habitantes de algunas ciudades de la provincia de Salta, como Tartagal, ya sufrieron graves daños y pérdidas como consecuencias de la deforestación en la selva montañosa.

### **Actividades**

Teniendo en cuenta la **guía de interpretación visual de imágenes satelitales (en plataforma colegio: guía de interpretación de imágenes)-**

- a) Explora las imágenes satelitales en color infrarrojo de 1989 y 2000 y luego responde empleando vocabulario apropiado para la interpretación de imágenes satelitales.
  - ¿Cómo explicarías las diferencias entre las dos imágenes satelitales?
  - ¿Qué sucedió con la superficie cubierta de vegetación selvática?
  - ¿Hubo cambios en el uso de la tierra?

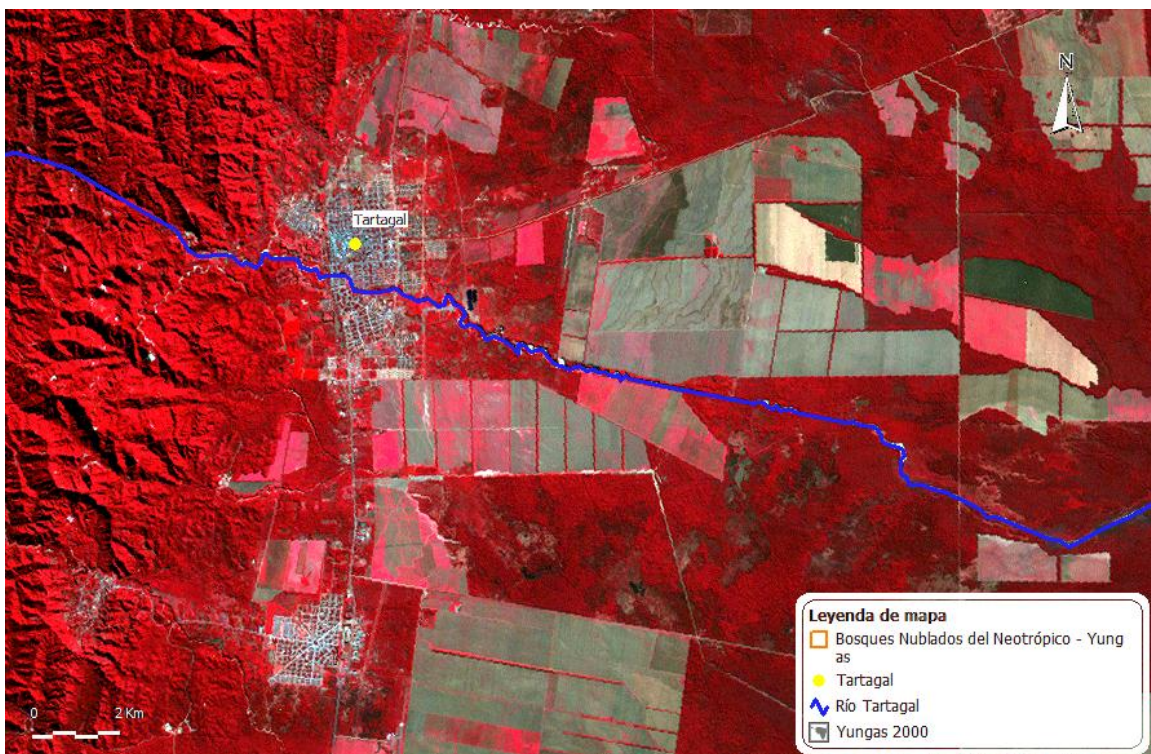


**Selva de Yungas: Tartagal (1989) Prov. de Salta-Argentina**



Fuente: Elaboración Propia.-

**Selva de Yungas: Tartagal (2000) Prov. de Salta-Argentina**





Fuente: Elaboración Propia.-

1- Lee el texto “Las inundaciones en Tartagal, un tema para debatir y analizar”

### Las inundaciones en Tartagal, un tema para el debatir y analizar

El caso de las inundaciones en la ciudad de Tartagal abrió la discusión entre un grupo de especialistas de la comunidad científica y un grupo de funcionarios de esa región, sobre la existencia de relación entre la deforestación en la zona baja del río Tartagal y el desborde de sus aguas, quienes si bien coinciden en que una de las causas de las inundaciones fue el aumento considerable de las lluvias recibidas en la región, demostraron tener dos posturas diferentes sobre ello:

- Por un lado, los integrantes de esa comunidad científica no descartan que el aumento de casi el doble de las lluvias registradas allí fuera una de las principales causas de las inundaciones, pero vinculan a este desastre natural directamente con la deforestación en las yungas pedemontanas. Para estos especialistas las inundaciones se vieron favorecidas por la reducción de la vegetación afirmando que la cubierta vegetal fija los suelos y su desaparición originó el desmoronamiento de las márgenes del río, lo que provocó que se desborden sus aguas. Además, la presencia más espaciada de cubierta vegetal de las copas de los árboles no frena la velocidad del agua de lluvia y ni la dispersa, haciendo que sea más rápido el proceso de desgaste de los suelos.
- Por su parte desde la Secretaría de Medio Ambiente y Desarrollo Sustentable de Salta se dijo que las inundaciones no se deben a los desmontes, sino a la combinación de la gran cantidad de lluvias que cayeron en las sierras donde nace el río Tartagal y a que allí el suelo se caracteriza por ser frágil y erosionarse fácilmente. Entonces, al aumentar el agua en la parte alta del río, también aumentó la velocidad de su desplazamiento y ocasionó el rompimiento de las laderas que contienen sus aguas. Se afirmó también que los desmontes son controlados y que se producen solo en la parte llana del río, en el extremo este de Tartagal.

Pese al desastre ambiental y social que sufrió la zona de Tartagal y sus alrededores, los especialistas confían en que la situación puede solucionarse y así evitar nuevas pérdidas. Algunas medidas que proponen para mejorar esta problemática son: reordenar el territorio reforestando la zona y realizando obras como diques para contener el agua, y canales para corregir los cursos de los ríos y favorecer que la filtración del agua en el suelo sea más lenta.

Activar Windows

a) Comenta por escrito y analiza su contenido utilizando las imágenes satelitales del punto anterior.

2- Completa el cuadro que se encuentra a continuación, indicando si en las imágenes que se observaste se verifica o no, lo dicho por los científicos y funcionarios del gobierno.

Dos posturas diferentes frente a las inundaciones en Tartagal	
Un grupo de científicos	Secretaria de Medio Ambiente de Salta



- 3- ¿Consideras que existe alguna relación entre deforestación, cambio climático y el aumento del efecto invernadero? Fundamenta tu respuesta.
- 8- Pobreza y exclusión: Explica la temática del texto y escribe una opinión personal al respecto.

## Marginalidad y pobreza urbana

En el contexto de la globalización, la pobreza y la marginalidad como condición social, económica, política y cultural de la población en el seno de las sociedades desarrolladas y subdesarrolladas no ha desaparecido. Por el contrario, expresa la creciente concentración de la riqueza promovida por las políticas macroeconómicas neoliberales.

El sostenido proceso de urbanización se materializa en el incremento de la cantidad de habitantes y del tamaño de las ciudades en pleno crecimiento, con características particulares en los distintos países.

En los países desarrollados de Europa y América del Norte, la distribución de la riqueza es más equitativa que en las naciones pobres; sin embargo, las relaciones de producción capitalistas generan igualmente bolsones de pobreza y marginalidad. Se trata de minorías que tienen como protagonistas a jóvenes, mujeres y ancianos.

Los considerados “pobres” en los países ricos se encuentran amparados y protegidos por programas sociales del Estado, acceden en forma gratuita a la educación pública, a los sistemas de

salud, a pensiones y jubilaciones. Por otra parte, los considerados “marginados” son generalmente grupos de inmigrantes provenientes de países pobres, que no son aceptados culturalmente y que reciben toda la carga xenofóbica del poder político, económico y de la sociedad local.



Muchos inmigrantes de África y de Europa del Este que ingresan en forma ilegal en las naciones occidentales de la Comunidad Económica Europea tienen serias dificultades para conseguir empleos, se dedican a mendigar y viven escapando de las autoridades para no ser deportados, como ocurre con los gitanos expulsados por el Gobierno francés durante el año 2010.